

راهنمای استفاده از Endnote

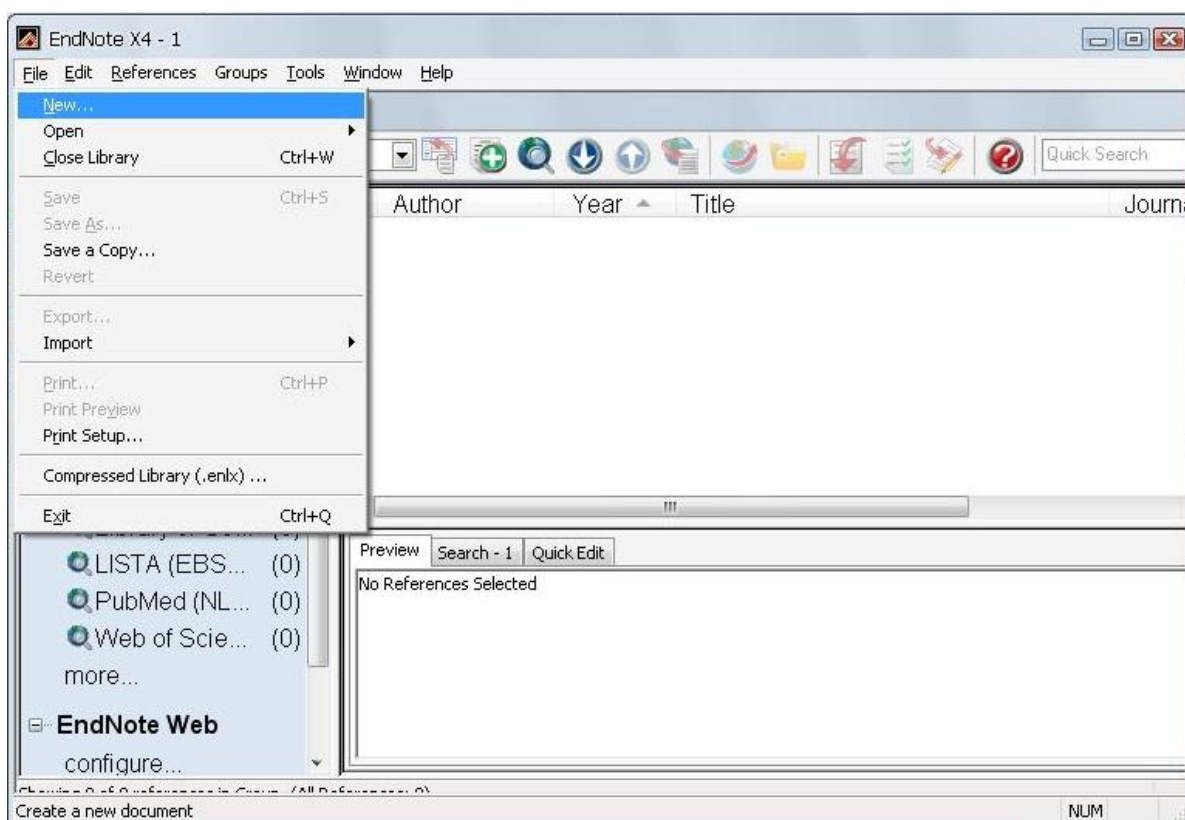
آموزش کار با Endnote :

بعد از نصب برنامه، نوار ابزار مخصوص این نرم افزار در نرم افزار Word ذخیره و قابل استفاده میباشد. برای دیدن این نرم افزار از منوی View

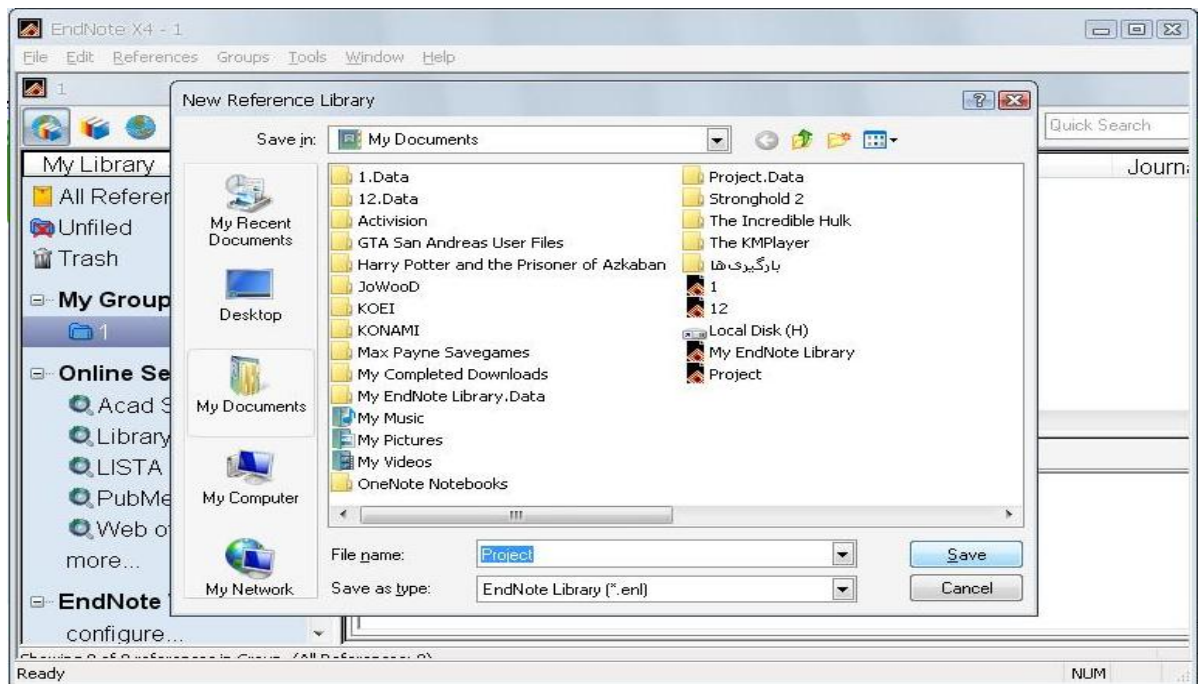
ابزار Endnote را فعال نمایید.

گام اول: ایجاد کتابخانه مجازی

برای شروع کار ابتدا منوی file و سپس گزینه ی New را انتخاب کنید تا یک کتابخانه شخصی (فایل) جهت ذخیره منابع و مآخذ خود داشته باشید.



با انتخاب نام در قسمت File Name و کلیک دکمه Save کتابخانه خود را ذخیره کنید .



گام دوم :ورود اطلاعات (منابع و مآخذ)

جهت ورود اطلاعات می توانید به دو روش عمل کنید :

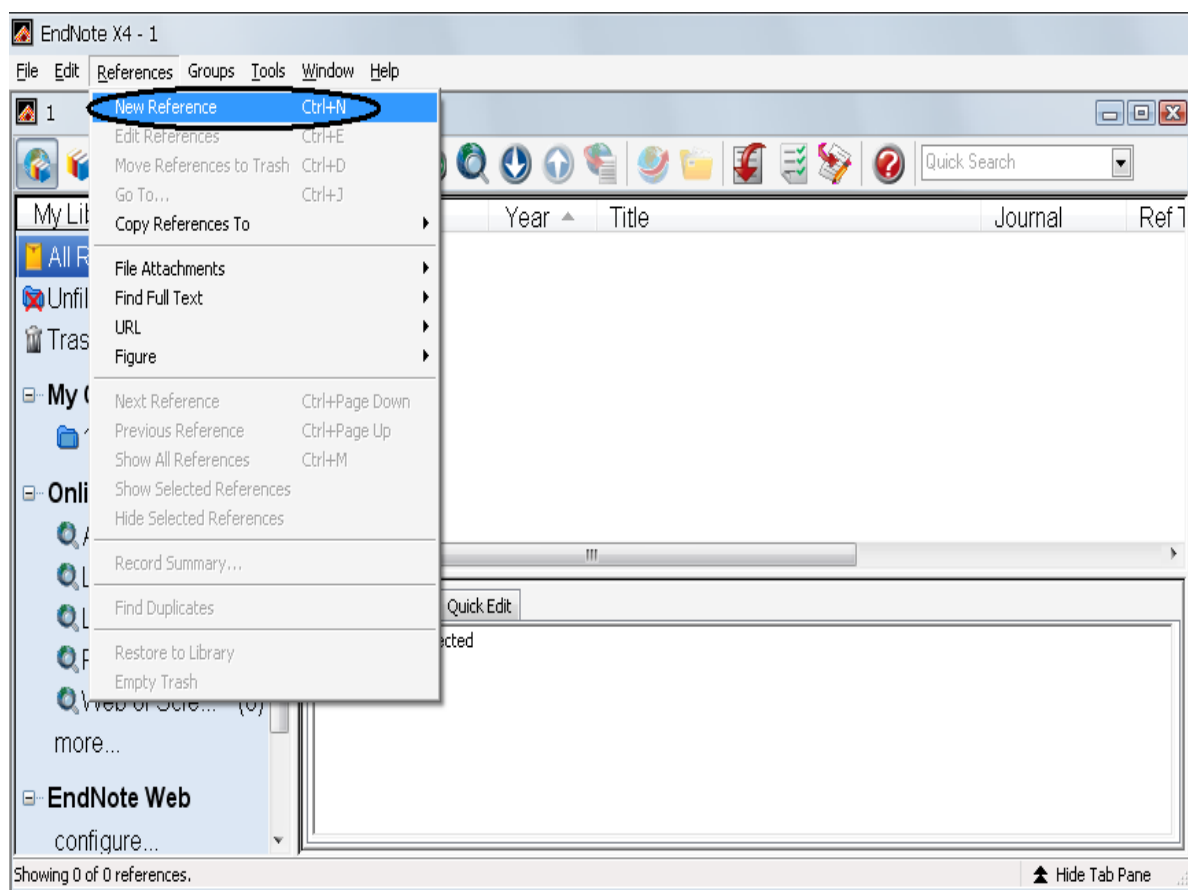
۱- ورود منابع و مآخذ به صورت دستی (تایپ اطلاعات)

۲- ورود منابع واطلاعات از طریق پایگاهها و بانکهای اطلاعاتی

ورود منابع و مآخذ به صورت دستی (تایپ اطلاعات):

کتابخانه یا فایل خود را که در ابتدا ایجاد کرده اید باز کنید تا بتوانید منابع و مآخذ مورد نظر را در آن ذخیره نمایید.

مرحله ۱: از منوی Reference آیتم New Reference را برای ورود منابع کلیک کنید.



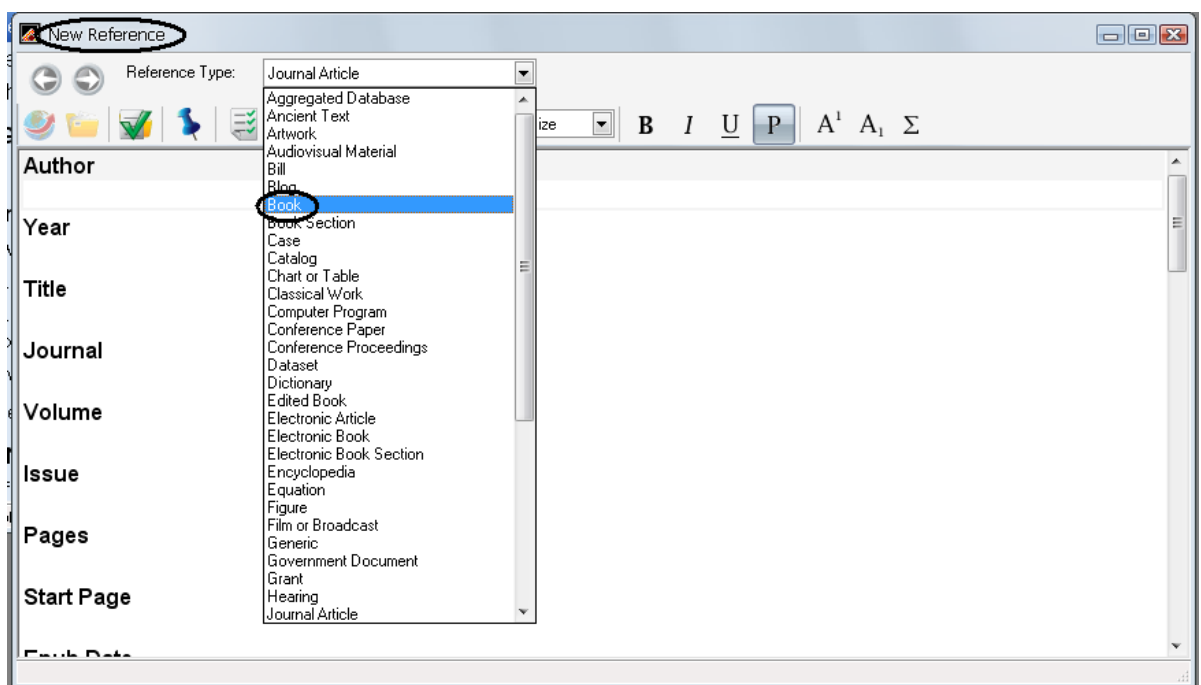
پنجره New Reference ظاهر می گردد. قبل از ورود مطمئن شوید نوع منبع (Type Reference) خود را صحیح انتخاب کرده اید. نوع منبع به

طور پیش فرض در برنامه Journal Article می باشد.

مرحله ۲: با باز نمودن کشوی قرار داده شده در روبروی Reference Type و مشاهده لیست ظاهر شده می توانید نوع منبع مورد نظر خود را انتخاب

نمایید. مثلا مقاله، مجله، کتاب، پایان نامه و.....

بر اساس نوع منبع انتخاب شده فیلدهای مختلفی برای ورود اطلاعات خواهید داشت.



مرحله ۳: با کلیک در جداول یک منبع ورود اطلاعات را به صورت دستی شروع نمایید.

۳-۱: هنگام ورود اطلاعات مربوط به نویسنده یکی از فرمت‌های زیر را استفاده کنید :

Peter William Hamilton

Hamilton , peter William

Hamilton , p.w.

در صورت وجود چند نویسنده نام هر نویسنده را در یک خط وارد کنید.

۳-۲: عنوان را با حروف درشت وارد کنید بدون نقطه یا هر نوع علامتی در پایان آن

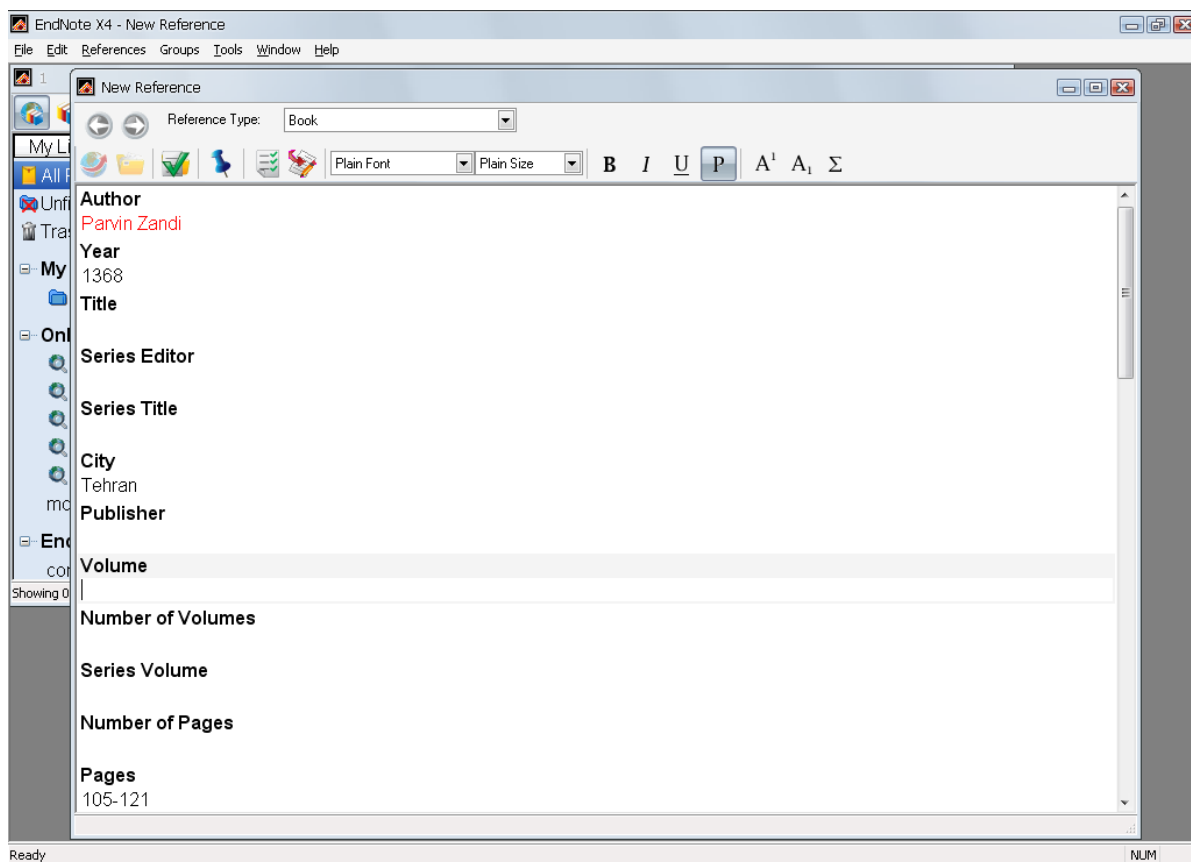
۳-۳: شماره صفحه های رفرنس را به یکی از فرمت های زیر وارد کنید :

547-92

547-592

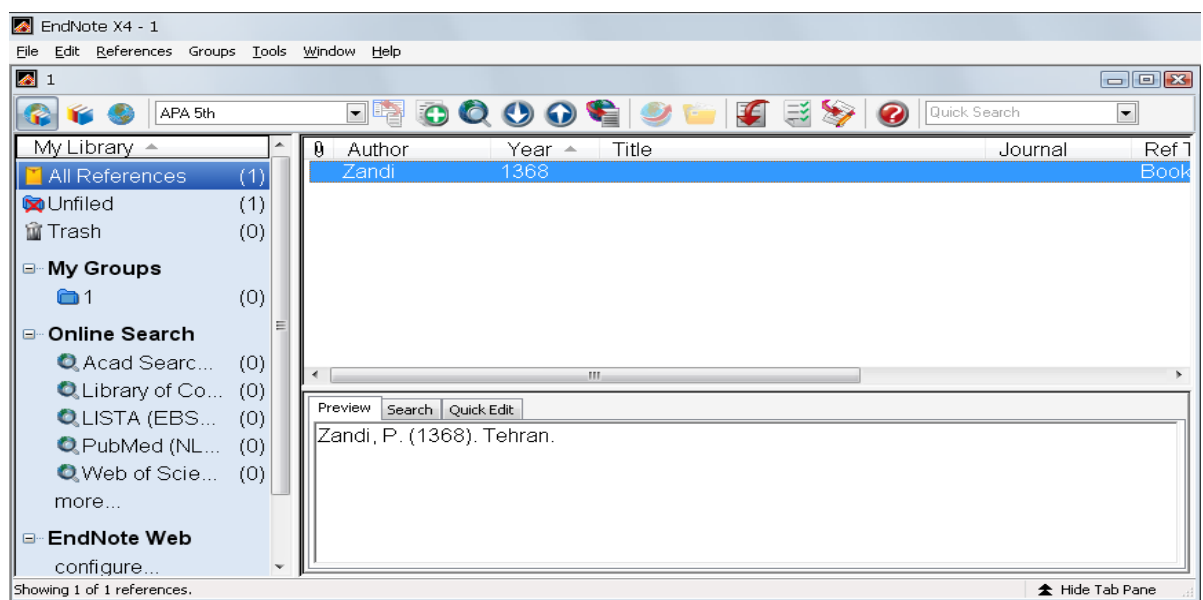
۳-۴: تاریخ رفرنس را همانگونه که می خواهید بعدا در مقاله ظاهر شود وارد کنید زیرا قادر به تغییر تاریخ نمی باشد.

۳-۵: اطلاعات مربوط به ویرایش یک کتاب یا بخشی از کتاب را به طور کامل وارد کنید نه فقط شماره ویرایش را .



مرحله ۴: زمانی که وارد نمودن مشخصات منابع و مآخذ شما پایان یافت با کلیک روی علامت X در گوشه سمت راست پنجره، رفرنس شما به طور خودکار ذخیره می گردد.

رفرنس شما در کتابخانه‌تان ذخیره گردیده است در پایین پنجره، Endnote به شما می گوید که چه تعداد رفرنس در حال حاضر در کتابخانه شما موجود است.



مرحله ۵: جهت ویرایش یک رفرنس، رفرنس مورد نظر را انتخاب نمایید با دو بار کلیک کردن روی آن رفرنس، جزئیات دیده می شود و شما می توانید تغییرات لازم را روی آن انجام دهید. با انتخاب علامت X در گوشه سمت راست، پنجره بسته شده و رفرنس با تغییرات داده شده ذخیره می گردد.

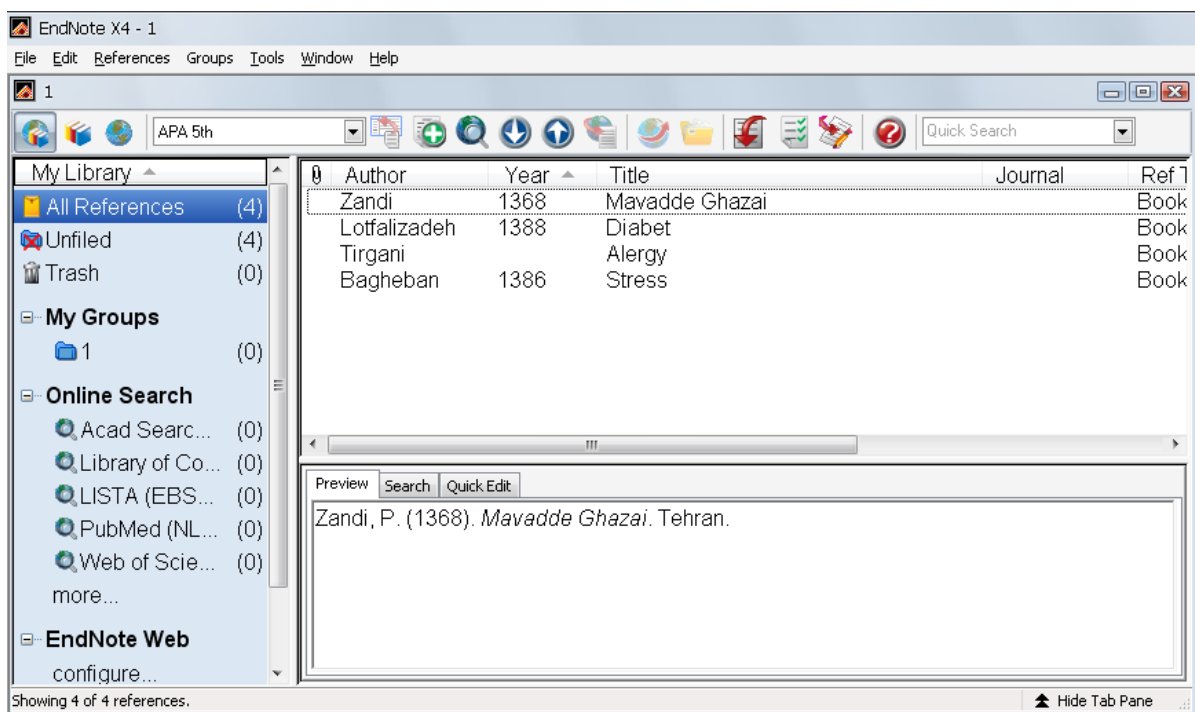
حالا با کلیک روی آیکن New Reference و انتخاب Reference Type مورد نظر، شما می توانید رفرنس های بیشتری را با همان روش دستی گفته شده به کتابخانه خود اضافه کنید.

۲- ورود منابع و مآخذ از طریق جستجو در پایگاه ها و بانک های اطلاعاتی برای ورود منابع و مآخذ می توانید در بانک ها و پایگاه های اطلاعاتی جستجو نمائید.

سپس مقالات بازیابی شده را از طریق امکان Import وارد کتابخانه خود کنید.

در اینجا نحوه انتقال مآخذ از چند پایگاه به نرم افزار Endnote بیان می شود.

در ابتدا می بایستی یک کتابخانه ایجاد نمائید تا بتوانید مآخذ مورد نظر را در آن ذخیره کنید (همانند گام اول)



انتقال مآخذ از پایگاه Science Direct به نرم افزار کتابخانه مجازی (Endnote)

از طریق آدرس www.sciencedirect.com وارد پایگاه Science Direct شوید و کلید واژه ی مورد نظر خود را جستجو کنید. از میان مقالات بازیابی شده منابع مورد نیاز را با زدن علامت در جعبه سمت چپ هر مقاله انتخاب نمائید سپس گزینه ی Export Citation را انتخاب نمائید.

The screenshot shows the ScienceDirect search results page for the query 'food science'. At the top, there are navigation links for 'Hub', 'ScienceDirect', 'Scopus', and 'Applications'. On the right, there are links for 'Register', 'Login', and 'Go to SciVal Suite'. Below the navigation, there is a search bar with 'All fields' set to 'food science'. The search results show 657,130 articles found. The first three results are highlighted with a red box:

- Food material science and food process engineering: keys to product quality and safety** Original Research Article
Food Research International, Volume 28, Issue 1, 1995, Pages 101-108
 Marvin A. Tung, Ian J. Britt
 Show preview | Purchase PDF (957 K) | Related articles | Related reference work articles
- Isothermal calorimetry for biological applications in food science and technology**
Food Control, Volume 20, Issue 10, October 2009, Pages 956-961
 Lars Wadso, Federico Gómez Galindo
 Show preview | Purchase PDF (459 K) | Related articles | Related reference work articles
- Quantitative structure activity relationship modelling of peptides and proteins as a tool in food science** Original Research Article
Trends in Food Science & Technology, Volume 16, Issue 11, November 2005, Pages 484-494
 Are Hugo Pripp, Tomas Isaksson, Leszek Stepaniak, Terje Sarhaug, Ylva Ardö
 Show preview | Purchase PDF (356 K) | Related articles | Related reference work articles

The 'Export citations' link is circled in red. Below the search results, there is a 'Refine results' section with options for 'Limit to' and 'Exclude', and a 'Content Type' section with checkboxes for 'Journal (633,119)', 'Book (38,362)', and 'Reference Work (8,459)'. The 'Journal/Book Title' section lists 'Journal of Dairy Science (13,709)', 'The Lancet (12,666)', and 'Food Chemistry (11,128)'.

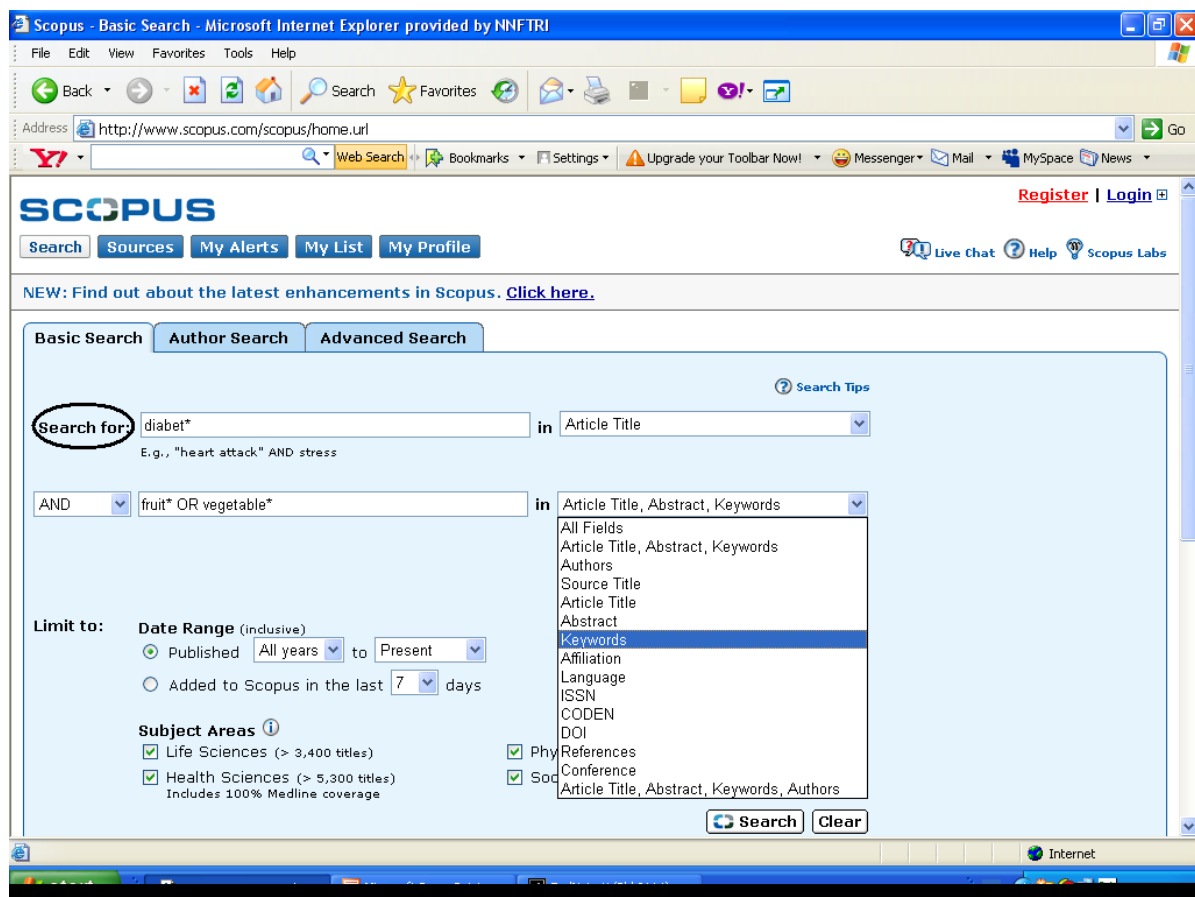
در صفحه ی بعدی تعداد منابع انتخاب شده جهت انتقال را بیان می کند و شما می توانید فرمت انتقال منابع را تعیین کنید که فقط اطلاعات کتابشناختی مقاله منتقل شود یا این اطلاعات همراه با چکیده باشد.

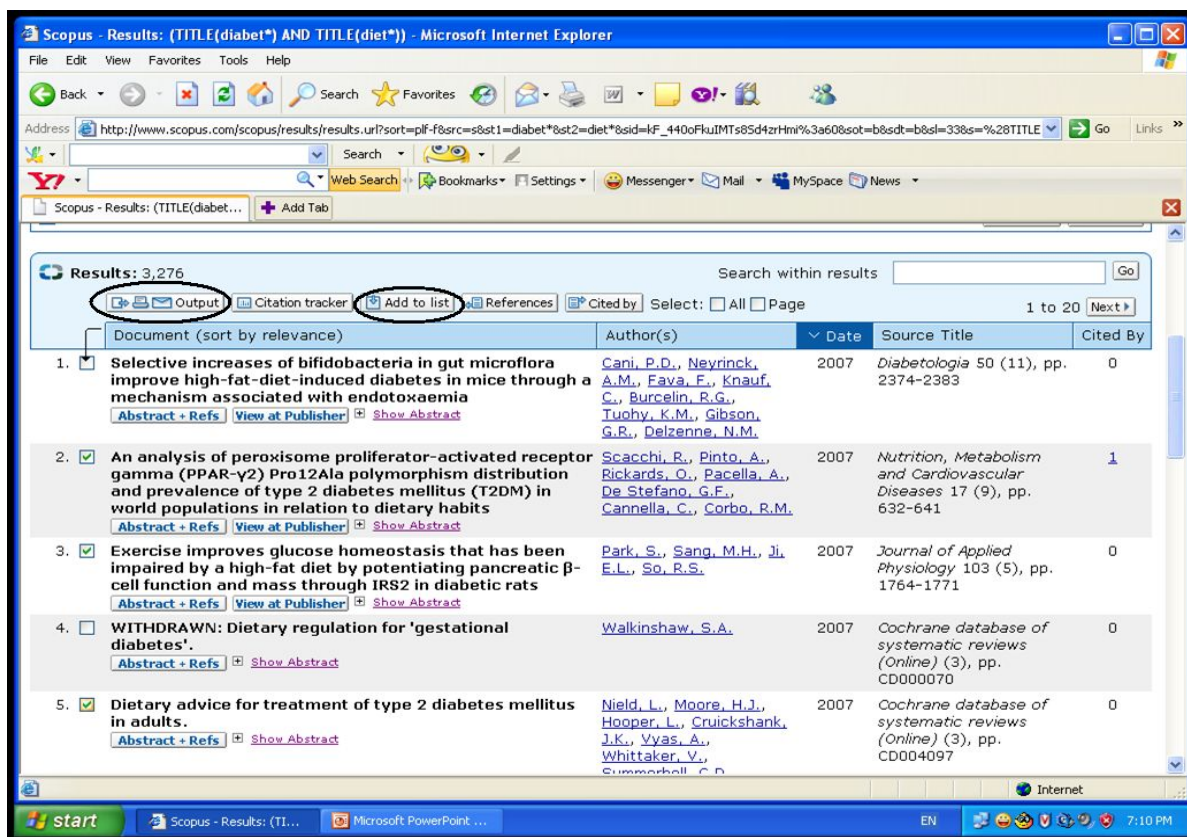
The screenshot shows the 'Export citations' dialog box in ScienceDirect. The dialog box has a title 'Export citations' and a subtitle 'To export the 8 selected citation + links, select your preferred formats and click Export.' Below the subtitle, there are two sections: 'Content format' and 'Export format'. The 'Content format' section has two radio buttons: 'Citations Only' and 'Citations and Abstracts', with 'Citations and Abstracts' selected. The 'Export format' section has four radio buttons: 'RIS format (for Reference Manager, ProCite, EndNote)', 'RefWorks Direct Export', 'ASCII format', and 'BibTeX format', with 'RIS format (for Reference Manager, ProCite, EndNote)' selected. The 'Export format' section also includes a link for 'About RefWorks'.

همچنین فرمت انتقال را باید مشخص کنید از سه گزینه ی موجود در آن گزینه اول RIS Format For ... را انتخاب کنید سپس کلید Export را کلیک نمایید. از شما نام فایل کتابخانه مجازی سوال خواهد شد که اینمآخذ را در کدام فایل منتقل کند. پس از انتخاب نام فایل فشار کلید Open عمل انتقال مآخذ به فایل انتخابی شما انجام می شود. مآخذ منتقل شده در فایل شما قرار می گیرد و نمایش داده می شود. تعداد مآخذ را نیز شما در پایین فایل Endnote خود می توانید ببینید. برای دیدن کل مآخذ این فایل از منوی Reference گزینه ی Show all reference را انتخاب کنید.

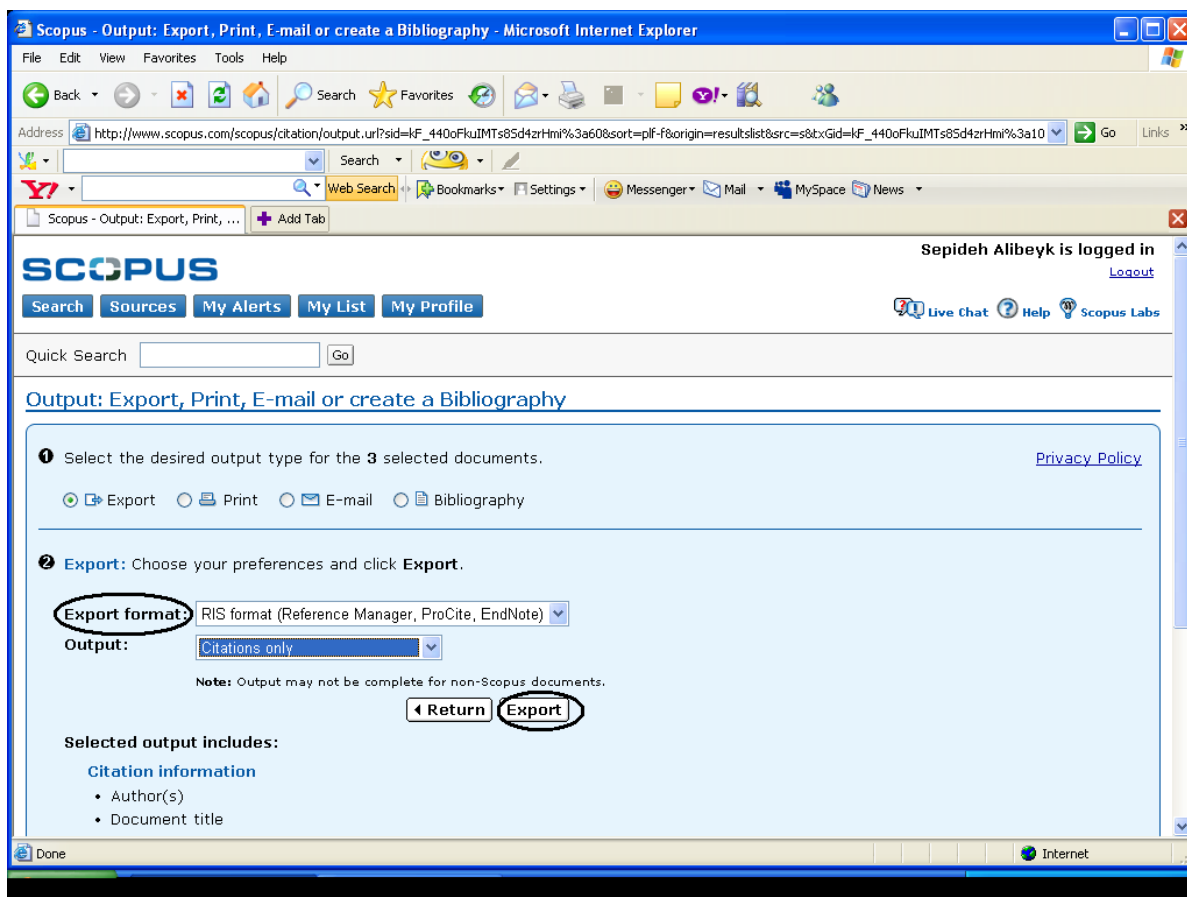
انتقال مآخذ از پایگاه Scopus به نرم افزار Endnote

از طریق آدرس www.scopus.com وارد پایگاه Scopus شوید. کلید واژه مورد نظر را جستجو کنید. از میان مقالات بازایی شده منابع مورد نیاز را با زدن علامت در جعبه سمت چپ هر مقاله انتخاب نمایید. سپس گزینه Output را انتخاب نمایید.





در صفحه ی بعدی تعداد منابع انتخاب شده جهت انتقال به کتابخانه مجازی Endnote را مشخص می کند. از گزینه های انتقال منابع گزینه Export را انتخاب کنید و از انواع فرمت های انتقال در قسمت Export Format (Reference man Return) گزینه RIS Format را انتخاب کنید سپس دکمه Export را کلیک کنید.



در اینجا فایل ایجاد شده را ذخیره نمائید. دکمه Save را کلیک نمائید. به فایل خود نام بدهید و فایل را در محل مورد نظر خود مثلا Desktop کامپیوتر ذخیره نمائید. برای فراخوانی منابع و مآخذ ذخیره شده، در Endnote فایل مجازی خود را که دیگر مآخذتان را در آن ذخیره کرده اید باز کنید، از منوی File گزینه Import را انتخاب کنید. در پنجره ای که باز می شود کلید Choose file را کلیک کنید سپس نام فایل را که در آن منابع خود را ذخیره کرده اید انتخاب کنید. از گزینه Import Option گزینه انتقال فایل (RIS) Reference... را انتخاب کنید. سپس کلید Import را کلیک کنید، منابع ذخیره شده به کتابخانه مجازی شما منتقل می شود. برای دیدن کل منابع از منوی Reference گزینه Show all reference را انتخاب کنید.

انتقال مآخذ از پایگاه ISI به نرم افزار Endnote

از طریق www.isiknowledge.com وارد پایگاه ISI شوید. کلید واژه مورد نظر خود را جستجو کنید. از میان مقالات بازبایی شده مآخذ مورد نیاز را با زدن علامت در جعبه در جعبه سمت چپ هر مقاله انتخاب نمایید، سپس گزینه Save to Endnote, Refman, Procite را انتخاب کنید. در صفحه ی بعدی تعداد مآخذ انتخاب شده جهت انتقال به کتابخانه ی مجازی Endnote مشخص می شود. در این صفحه گزینه Export را کلیک کنید سپس فایل Endnote خود را که مایل به انتقال مآخذ در آن هستید انتخاب کنید. با انتخاب نام فایل و کلیک دکمه Open مآخذ انتخاب شده شما از طریق امکان Import در فایل Endnote انتخابی قرار می گیرند. برای دیدن کل مآخذ از منوی Reference گزینه Show all reference را انتخاب کنید.

گام سوم: استفاده از منابع و مآخذ در نرم افزار Word

الف: متن مقاله خود را طبق معمول در واژه پرداز word تایپ نمایید. برای وارد کردن رفرنس در متن، ابتدا یک فاصله بین آخرین حرف از آخرین کلمه و نقطه قرار دهید. روی آیکن Go to Endnote کلیک کرده و وارد محیط Endnote شوید.

ب: جهت ادامه کار می بایست ابتدا فرمت منابع مقاله خود را تعیین کنید. در انتهای نوار ابزار باکسی وجود دارد که می توانید در آن نوع استاندارد خود را انتخاب کنید.

برای مثال: APA, ASCE, IEEE با انتخاب نوع استاندارد می بینید که در فایل شما فرمت منابع جاری science می باشد که تصمیم به تغییر آن به فرمت APA5 را داریم.

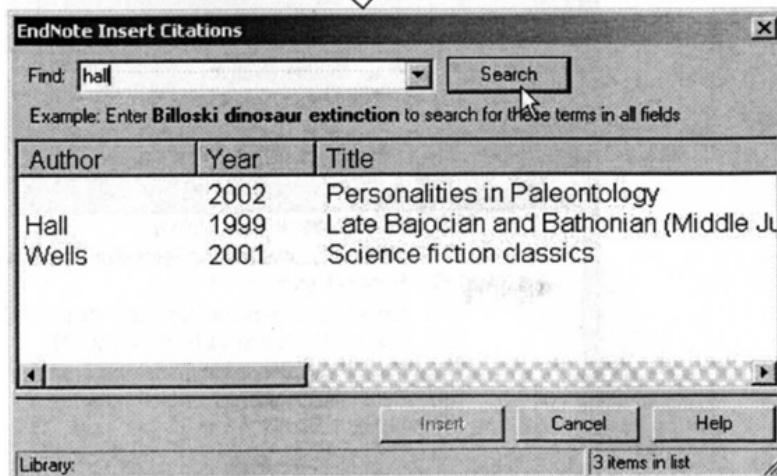
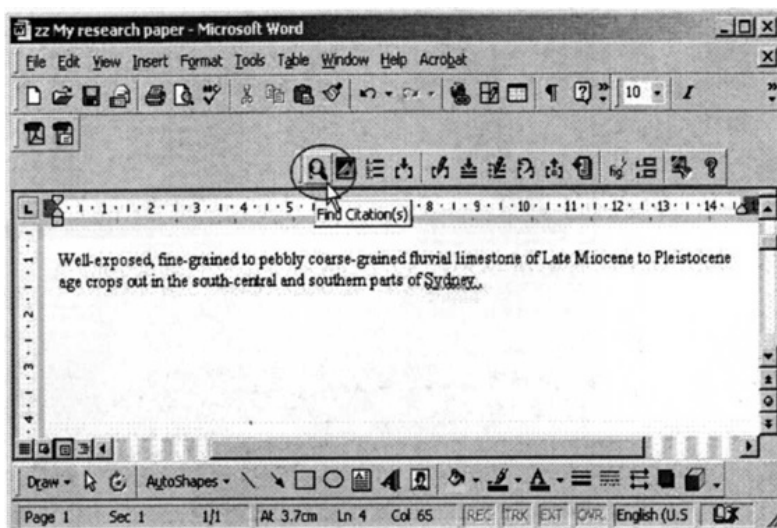
در صورتی که فرمت استاندارد مورد نظر خود را مشاهده نمی کنید آیتم Select Another Style را انتخاب نمایید تا لیستی از فرمت های قابل دسترسی را ببینید. در طول پنجره حرکت کنید و پس از مشاهده ی فرمت مورد نظر آن را انتخاب و بر روی دکمه ی Choose کلیک کنید.

در اینجا ما فرمت APA5th را انتخاب کرده ایم.

حال مشاهده می کنید که فرمت رفرنس های شما از science به APA5th تغییر پیدا کرد.

با کلیک بر وی آیکون W به واژه پرداز Word بازگردید.

جهت آوردن منابع به word بر روی آیکون یافتن مدارک (Find Citation) کلیک کنید. صفحه ی زیر را مشاهده خواهید کرد.



نام نویسنده یا کلید واژه را در قسمت Find تایپ کرده و بر روی دکمه ی search کلیک میکنید. رفرنس مورد نظر خود را انتخاب نموده و روی دکمه insert کلیک نمائید.

می بینید که ارجاع در متن در فرمت APA5th ظاهر گردیده است. همچنین Endnote بطور خودکار رفرنس را در فرمت انتخابی به انتهای مقاله شما نیز اضافه می کند.

تایپ را ادامه دهید، یک فاصله بین آخرین حرف از آخرین کلمه و نقطه، جایی که می خواهید ارجاع بعدی را وارد کنید، قرار دهید.

روی آیکن Find Citation کلیک کنید. مجددا نام نویسنده یا کلید واژه را در قسمت find تایپ کرده و روی دکمه search کلیک می کنیم و رفرنس مورد نظر خود را انتخاب نموده و روی دکمه ی insert کلیک نمائید. این کار را می توانید ادامه دهید تا تمام منابع مورد استفاده شما در مقاله تان در فهرست منابع و مآخذ قرار گیرد.

Endnote تحت وب

امکان دیگری که مؤسسه Thomson Scientific در سایت ISI فراهم نموده است با عنوان Endnote Web می باشد که در دسترس کاربران قرار دارد.

از طریق آدرس www.myendnoteweb.com می توانید وارد سایت مربوطه شوید. برای استفاده از این نرم افزار باید ثبت نام نمائید. به این منظور ابتدا بر روی signup کلیک کرده و فرم مربوطه را تکمیل نمایید. بخش های اصلی این نرم افزار به شرح زیر می باشد.

My Reference: در این قسمت کلیه منابع و گروه های که ذخیره کرده اید قرار می گیرند.

Collect: جهت ورود اطلاعات منابع از پایگاه ها و بانک های اطلاعاتی مورد استفاده قرار می گیرد.

Organize: برای ایجاد و مدیریت گروه ها و به اشتراک گذاشتن منابع خود در فایل های Endnote Web با اشخاص دیگر به کار می رود

Format: برای تعیین یا تغییر فرمت کتابشناختی منابع، تغییر قالب بندی مراجع در یک مقاله و یا انتقال منابع خود به دیگر نرم افزارهای کتابشناختی به کار می رود.

Option: برای تغییر اطلاعات آدرس ایمیل و رمز عبور یا دیگر مشخصات وارد شده استفاده می شود.